

M\_3182

# Conseil et accompagnement au développement durable

Synthèse des offres



# Présentation générale du marché

---



# Informations générales sur le marché

- Filière achat IAD **Innovation et Achat Durable**
- Segment **S\_0643** : Accompagnement au développement durable
- Procédure **M\_3182** : accord-cadre à bons de commande
- **6 lots mono-attributaires** sur la thématique **développement durable**
- Durée initiale du marché : 2 ans reconductible 2 fois 1 an → **Fin de marché au 08/10/2028**
- Accessible en **centrale d'achats** sous votre espace adhérent
- Marché **personnalisable** et **adaptable** à chaque besoin / sous forme d'unité d'œuvre (UO) / BPU personnalisé
- Prix forfaitaires pour chaque UO et prix unitaires pour des journées complémentaires.
- **Titulaires spécialisés** et **expérimentés** / réponse en **groupement** pour un meilleur accompagnement
- Accessible à tous les établissements de santé **sanitaire** et **médico social**



# Stratégie d'allotissement et titulaires

- **Lot 1** : Conseil et appui à l'élaboration d'une stratégie de **Responsabilité Sociétale des Organisations (RSO)**

→ Titulaire :     

- **Lot 2** : Appui à l'élaboration et la mise en œuvre d'une politique **Achat Durable**

→ Titulaire :   

- **Lot 3** : Appui à l'élaboration et la mise en œuvre d'une stratégie **bas carbone**

→ Titulaire :     

- **Lot 4** : Appui à l'élaboration et la mise en œuvre d'une politique de **mobilité durable**

→ Titulaire :  

- **Lot 5** : Appui à l'élaboration et la mise en œuvre d'une politique de **gestion et de valorisation des déchets**

→ Titulaire :  

- **Lot 6** : Appui à l'élaboration et la mise en œuvre d'une politique d'**efficacité énergétique**

→ Titulaire : 



# Définition des Unités d'Œuvre (UO) pour les lots 1 à 5

- Les UO se déclinent par niveau de complexité (simple, intermédiaire, complexe)
- Rajout d'une **UO13** pour le **lot 4 : audit énergétique de transport**

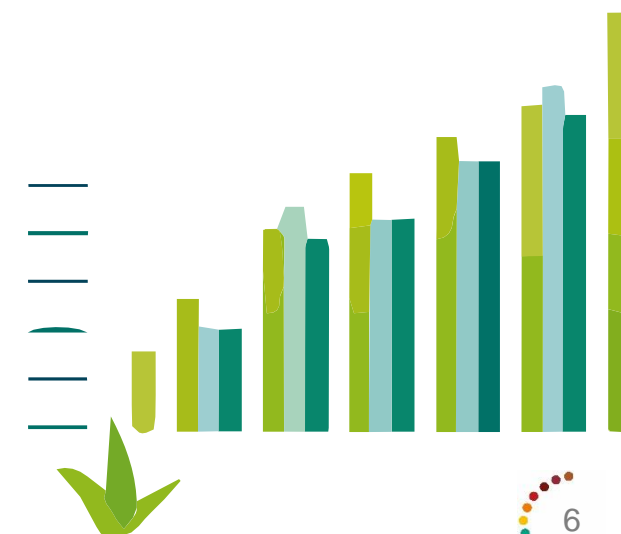
Unité d'œuvre (UO)	Définition
UO1	Lancement
UO2	Diagnostic (analyse de l'existant, collecte des données)
UO3	Analyse de faisabilité / Etude d'opportunité / Enquête
UO4	Comparaison pertinente
UO5	Elaboration de schémas cibles (scénarios d'amélioration)
UO6	Appui à la mise en œuvre
UO7	Appui à l'élaboration de documents organisationnels ou fonctionnels
UO8	Action de formation / de sensibilisation
UO9	Accompagnement et sensibilisation individuels
UO10	Animation de groupes de travail
UO11	Pilotage, suivi de projets et mesure d'impacts
UO12	Audit préparatoire à une labellisation



# Définition des Unités d'Œuvre (UO) spécifiques pour le lot 6

- Chaque UO se décline par niveau de complexité (simple, intermédiaire, complexe)

Unité d'œuvre (UO)	Définition
UO1	Audit énergétique ADEME
UO1 bis	Audit bâtementaire
UO2	Plan de comptage (mesure) – état des lieux énergétique
UO3	Campagne de mesure
UO4	Diagnostic
UO5	Analyse de faisabilité
UO6	Etude d'opportunité
UO7	Elaboration de schémas cibles
UO8	Appui à la mise en œuvre
UO9	Appui à l'élaboration de documents organisationnels ou fonctionnels
UO10	Action de formation / de sensibilisation
UO11	Accompagnement et sensibilisation individuels
UO12	Animation de groupes de travail
UO13	Pilotage, suivi de projets, mesure d'impacts
UO14	Audit préparatoire à une labellisation



## CONSEIL ET ACCOMPAGNEMENT DÉVELOPPEMENT DURABLE

M\_3182

Accompagner les établissements médico-sociaux et de santé dans leur démarche de développement durable et les aider à respecter leurs obligations en matière de transition écologique.



### Objet du marché

Vous avez besoin d'être accompagné dans la conception de votre stratégie de transition écologique ou sur des aspects plus opérationnels de conduite du changement, de formation et de sensibilisation des vos équipes en matière de décarbonation, d'achat durable et d'efficacité énergétique ?

Vous avez besoin d'être aidé sur la fixation d'objectifs atteignables et réalisables ?

Votre établissement est soumis à de nombreuses obligations : loi climat et résilience, obligation bilan carbone, décret tertiaire...

Bénéficiez d'un marché spécialisé par lot pour vous aider dans vos démarches grâce à des experts qualifiés et expérimentés dans le domaine du développement durable mais aussi du secteur hospitalier.

### Valeur ajoutée achat

**Des spécialistes du développement durable et du milieu hospitalier**  
La qualification des experts et leur connaissance du secteur hospitalier ont été des critères essentiels pour sélectionner les titulaires de ce marché, suite à un travail très important de sourcing.

**Un marché à tiroirs qui s'adapte à tous les besoins**  
Conçu avec des unités d'œuvre par lot, ce marché s'adapte à tous les besoins et toutes les tailles ou types d'établissement.

**Facilité et agilité d'accès**  
L'établissement recourt au marché de manière la plus simple possible en émettant un bon de commande après avoir exposé son besoin en amont au titulaire qui élabore un devis personnalisé et sur-mesure.

### Points forts

- **Prestations sur-mesure** : chaque unité d'œuvre permet de s'adapter au plus près du besoin et de l'établissement.
- **Titulaires ultra spécialisés** : les 6 lots ont permis des réponses de prestataires ultra spécialisés dans des domaines précis.
- **Réponses aux nouvelles exigences réglementaires sur le développement durable** : SPASER, considérations sociales et environnementales...

### Caractéristiques

#### 4 ANS

9 octobre 2024  
au 8 octobre 2028

#### Nature du contrat

Accord-cadre mono attributaire par lot et à bons de commande.



Marché disponible  
en centrale d'achat

### Titulaires

- **Lot 1** : Groupement Bearing point, Nepsen et Goodwill
- **Lot 2** : Groupement KPMG Advisory, Visiativ et Inlo
- **Lot 3** : Groupement Nepsen, I care by BearingPoint, Climat Mundi et Enoia
- **Lot 4** : Groupement Ekodev et Citec
- **Lot 5** : Groupement Adopale et Take a waste
- **Lot 6** : Initiative pour le développement Inddigo

### Descriptif des lots

- **Lot 1** : Appui à l'élaboration et la mise en œuvre d'une stratégie RSO (Responsabilité Sociétale des Organisations).  
*Exemple* : Diagnostic de maturité, appui à l'élaboration d'une stratégie et de sa feuille de route, appui à la communication, etc.  
**Titulaire** : Groupement Bearing point, Nepsen et Goodwill
- **Lot 2** : Appui à l'élaboration et la mise en œuvre d'une politique achat durable.  
*Exemples* : Diagnostic de maturité, appui à l'élaboration d'un SPASER, d'une politique achat durable, préparation à une certification, etc.  
**Titulaire** : Groupement KPMG Advisory, Visiativ et Inlo
- **Lot 3** : Appui à l'élaboration et la mise en œuvre d'une trajectoire bas carbone.  
*Exemples* : Appui à la définition de la trajectoire bas carbone à échéances à 2030 et 2050, élaboration du bilan carbone de l'hôpital, analyses de cycles de vie, etc.  
**Titulaire** : Groupement Nepsen, I care by BearingPoint, Climat Mundi et Enoia
- **Lot 4** : Appui à l'élaboration et la mise en œuvre d'une politique mobilité durable.  
*Exemples* : diagnostic du plan de mobilité durable de l'employeur, audit énergétique transport, enquête agents & usagers, etc.  
**Titulaire** : Groupement Ekodev et Citec
- **Lot 5** : Appui à l'élaboration et la mise en œuvre d'une politique de gestion et de valorisation des déchets  
*Exemples* : Audit déchets, accompagnement à une dynamique inter-établissements à l'échelle d'un territoire, etc.  
**Titulaire** : Groupement Adopale et Take a waste
- **Lot 6** : Appui à l'élaboration et à la mise en œuvre d'une politique d'efficacité énergétique.  
*Exemples* : étude d'opportunité avant investissements, plans de comptage, etc.  
**Titulaire** : Initiative pour le développement Inddigo

### Des experts hospitaliers mobilisés

La direction des achats du CHU de Rennes, du CHU de Nancy ou encore des Hospices Civils de Lyon ont largement contribué à l'élaboration de ce marché.

De nombreux experts achats UniHA ont également mis leur expertise au service de ce nouveau marché : les filières transport, énergie et innovation et achat durable.

### Développement durable

- ✓ 6 lots entièrement dédiés à l'accompagnement des hôpitaux dans leurs démarches de réduction de leur empreinte environnementale.

### Attractivité de l'hôpital

- ✓ L'enjeu de la réduction de l'empreinte environnementale des activités de santé est au cœur des préoccupations des équipes hospitalières. C'est un levier d'attractivité et de fidélisation puissant.

### Vous pouvez aussi être intéressé par...

- [Acquisition de véhicules à très faibles émissions de CO<sup>2</sup>](#) >>
- [Solutions d'éclairage](#) >>
- [Ombrières solaires \(à venir\)](#)
- [Transformation des organisations hospitalières](#) >>
- [Emballages déchets](#) >>

[Consultez l'ensemble des marchés UniHA](#) >>

BearingPoint® **icare**  
by BearingPoint

goodwill  
management  
GROUPE BAKER TILLY

climat  
mundi

 **NEPSEN**  
ECONERGETICIENS ENGAGES

Agence  
**LUCIE**

 enooia

**UniHA**  
L'ACHAT COOPÉRATIF DES HÔPITAUX PUBLICS

# Présentation des lots 1 et 3

Appui à l'élaboration et la mise en œuvre d'une  
stratégie RSO (Responsabilité Sociétale des  
Organisations)

Appui à l'élaboration et la mise en œuvre d'une  
trajectoire bas carbone



# BearingPoint et Nepsen ont constitué des groupements pour chaque lot, mobilisant des spécialistes par thématique (RSO et trajectoire bas carbone)

## Une interdépendance forte entre les prestations couvertes par les lots 1 et 3



Les lots 1 et 3 étant fortement interdépendants, **une approche coordonnée de suivi des marchés est proposée** :

- La thématique « climat » est un incontournable dans toutes les stratégies RSO
- Pour toute stratégie bas carbone, le besoin de questionner l'influence de l'organisation sur ses parties prenantes

## Deux groupements proposés pour chaque marché, avec un pilotage commun par les cabinets de conseil BearingPoint et Nepsen

### Lot 1 - Appui à l'élaboration et la mise en œuvre d'une Stratégie RSO

**BearingPoint** **Icare**  
by BearingPoint

**NEPSEN**  
ECONERGETICIENS ENGAGES

Cabinet de conseil spécialiste des métiers de la transition écologique et en particulier des stratégies RSO dans la santé

**goodwill management**  
GROUPE BAKER TILLY

Cabinet de conseil expert en RSE, auditeur spécialisé sur la labellisation LUCIE ISO 26000

**Agence LUCIE**

Organisme de formation RSE, fondateur du label LUCIE ISO 26000

### Lot 3 - Appui à l'élaboration et la mise en œuvre d'une trajectoire bas carbone

**NEPSEN**  
ECONERGETICIENS ENGAGES

**BearingPoint** **Icare**  
by BearingPoint

Conseil en management spécialisé dans les grandes transformations du secteur de la santé et dans les projets en matière de développement durable, en particulier les stratégies bas carbone

**enooia**

Cabinet spécialisé en bas carbone, climat et santé qui accompagne depuis 2007 les organisations dans leur transition bas carbone

**climat mundi**

Cabinet expert en enjeux climat et environnement, intervenant à tous les niveaux, de la stratégie à la mise en œuvre, offrant un accompagnement de bout en bout

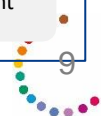
Mandataire

Sous-traitant

Mandataire

Co-traitant

Sous-traitant



# Lot 1 Stratégie RSO : exemples de prestations couvertes par le marché



**Évaluation du niveau de maturité de l'organisation en matière de RSO**



**Élaboration d'une stratégie RSO**



**Déclinaison de la stratégie RSO en feuille de route**



**Mise en œuvre d'une stratégie RSO, sensibilisation et appui à l'appropriation**



**Mise en place d'un dispositif de pilotage d'une démarche RSO**



**Préparation d'une déclaration de performance extra-financière**



**Appui à l'obtention d'une labellisation type Lucie 26000**



**Stratégie de résilience face aux risques environnementaux et sociaux pouvant impacter les services de santé**

# Lot 1 Stratégie RSO : nos compétences et expériences

Nos quatre cabinets accompagnent **l'ensemble des acteurs du secteur de la santé et du médico-social** dans l'élaboration et la mise en œuvre de leur stratégie RSO: GHT, CHU, CH, ESMS, organismes solidaires.



## Exemple de projets récents

- Accompagnement à l'élaboration d'une stratégie RSE / Développement durable d'un établissement - CHU Poitiers, +40 établissements de santé et ESMS via les appuis terrain ANAP
- Mission de diagnostic de la performance RSO du Centre Hospitalier de Niort et élaboration d'un plan d'actions aligné avec l'agenda 2030 – CH Niort
- Conception du dispositif de formation et accompagnement technique et opérationnel d'ESMS – MAPES Pays de la Loire, UNESSA, Santhea
- Conception, expérimentation et déploiement d'outils diagnostic RSE en Santé - Agir Durablement en Santé en Nouvelle-Aquitaine (ADSNA)
- Mission de conception du référentiel d'indicateurs de « Mon Observatoire du Développement Durable » - ANAP
- Dispositif régional de formation & accompagnement dans une démarche préparatoire à une labellisation RSO (responsabilité sociétale des organisations) pour les établissements sanitaires et médico-sociaux des Pays de la Loire – MAPES Pays de la Loire, CHU Nantes
- Appui à l'élaboration du projet d'établissement incluant le volet éco-responsable – CH Pau, CH Sully sur Loire, CH de la Châtre
- Accompagnement et déploiement de la méthode ACT pas-à-pas – VYV3
- Mission de création d'un outil d'analyse de la maturité RSO des EHPAD, maison de retraite, SSIAD, Résidences Autonomie et production de livrables personnalisés - Fédération Nationale Avenir et Qualité de Vie des Personnes Agées (FNAQPA)

# Lot 3 Trajectoire Bas Carbone : exemples de prestations couvertes par le marché



Accompagnement à la réalisation d'un bilan carbone et assistance à la collecte des données selon méthodologie reconnue et validée de type Bilan Carbone® ou GHG Protocol



Analyse de cycle de vie (exemple : parcours de soins), contre-expertise ACV d'industriels



Appui à l'élaboration de la stratégie bas carbone



Appui à la rédaction de la feuille de route détaillée pour atteindre les objectifs ciblés



Accompagnement à la mise en œuvre et animation de la démarche en interne



Appui à la mise en place d'un dispositif de pilotage et d'indicateurs de résultats de la trajectoire bas carbone



Appui à la communication (interne et externe) de la stratégie bas carbone pour valoriser la démarche et la rendre crédible



Sensibilisation aux enjeux de la décarbonation (approche comprendre pour agir) et formation à la réalisation d'un bilan carbone



Accompagnement à une labellisation



- **Méthodes utilisées** : Bilan Carbone, BEGES, ISO 14 064, GhG Protocole, ACV (ISO 14 040), Carebone
- **Bases de données** : Empreintes, FDES, EcolInvent

## Lot 3 Trajectoire Bas Carbone : nos compétences et expériences

Nos quatre cabinets accompagnent l'ensemble des acteurs du secteur de la santé et du médico-social dans l'élaboration et la mise en œuvre de leur trajectoire bas carbone: ARS, GHT, CHU, CH, ESMS, acteurs du premier recours.



### **Exemple de projets récents**

- Bilan carbone - APHP, Œuvres de Pen Bron, MAPES Loire Atlantique, Unessa Santhea, CH Le Mans, INRAE, ELIS, CH Dax- Côte d'Argent
- Stratégie de décarbonation et plan d'action de réduction – Hospices civils de Lyon, CHU Bordeaux, Ambassade du Danemark
- Elaboration d'outils (évaluation des actions de décarbonation, maturité RSE, empreinte carbone individuelle) – CHU Bordeaux, ADSNA, Association Transition Bas Carbone
- Formation et Animation Transition Ecologique– Biomérieux, CHU Bordeaux, EPIDE, TEDx Limoges, Agence de l'eau Adour
- Appui terrain Développement Durable – ANAP
- Analyse d'écart labellisation/ certification Carbone– MEDA manufacturing, ADEME

# Un guichet unique à votre disposition | Vos points de contact



**Tifenn Durieux**

Responsable commercial Lot 1  
+33 6 17 09 43 22

Expérience dans le conseil en management pour le secteur de la santé, spécialisée dans les projets de transformation de l'amélioration des parcours et expérience patients



**Ludovic Mendes**

Responsable technique Lot 1

Expérience dans le conseil en développement durable, stratégie RSO et climat, transformation et conduite du changement



**Olivier Papin**

Responsable commercial Lot 3  
+33 6 08 58 52 68

Expérience dans la transition écologique des entreprises, organisations, territoire, en France comme à l'international



**Loris CAMOIN**

Responsable technique Lot 3

Expérience dans la transition écologique des entreprises, les démarches de calcul d'impact carbone et les outils associés



Une adresse mail générique par marché à destination d'UniHA et des bénéficiaires

[uniha\\_devdurable@bearingpoint.com](mailto:uniha_devdurable@bearingpoint.com)

[uniha\\_devdurable\\_carbone@nepesen.fr](mailto:uniha_devdurable_carbone@nepesen.fr)



# Présentation du lot 2

Appui à l'élaboration et la mise en œuvre d'une politique achat durable



# Présentation du groupement

## UNE ÉQUIPE D'EXCELLENCE EN MATIÈRE DE CONSEIL EN ACCOMPAGNEMENT AU CHANGEMENT AUPRÈS DES ACTEURS DE LA SANTÉ ET DU MÉDICOSOCIAL

Le groupement formé par **KPMG** et **ABGI** permet d'adresser l'ensemble des adhérents d'UniHA, Secteur sanitaire, médico-social, protection sociale, collectivités territoriales, etc.

MANDATAIRE



Expertise sectorielle Santé / Médico-social  
Centre d'excellence ESG

Plus de 50 consultants exclusivement dédiés aux secteurs de la santé et du médicosocial, pouvant s'appuyer sur les expertises métier de spécialistes dans l'accompagnement au changement du secteur public (experts PMO, conduite du changement, management, coaching, innovation par le design...).

CO-TRAITANT



Spécialiste de l'achat public responsable  
Définition de politiques, stratégies et SPASER

30 ans d'expérience dans l'accompagnement de projets opérationnels et stratégiques. 50 consultants basés à Lyon et Paris développant une solide expertise en transformation des organisations d'achats. Une équipe intervenant sur les enjeux d'achat durable et de décarbonation.

CO-TRAITANT



Expertise juridique dans le secteur public  
Sous-traitant exclusif

Inlo a développé un large spectre d'expertises juridique spécifiquement auprès de collectivités locales, d'établissements publics et d'acteurs parapublics.

Une offre d'accompagnement complète qui couvre l'ensemble de la chaîne de valeur des achats

- Etat des lieux des pratiques existantes
- Appui à l'élaboration d'une politique Achat Durable en lien avec la politique RSO de l'établissement
- SPASER : Formalisation de la politique achat responsable
- Appui à la construction d'outils et d'indicateurs nécessaires au déploiement de la feuille de route
- Appui à la structuration des marchés et optimisation des marchés dans le cadre d'une politique Achat Durable
- Elaboration de méthodologies et d'outils permettant l'évaluation des marchés dans leur dimension Achat Durable
- Accompagnement à une labellisation

# L'offre d'accompagnements

## Exemples de références du groupement



### Secteur de la santé



### Autres secteurs



Destinataire	Détails
<b>Hospices Civils de Lyon</b>	Dans le cadre de la structuration de la fonction achats et marchés à l'échelle du GHT, accompagnement à la définition de la <b>politique achat responsable</b> : processus, pratiques, compétences et outils Mise en œuvre opérationnelle sur 4 dossiers de travaux
<b>CHU Montpellier</b>	Dans le cadre de la réorganisation de la direction des achats, <b>définition de la politique achat et des stratégies d'achat</b> déclinées par domaine, intégrant les exigences RSE. Adaptation du dimensionnement, des fiches de poste
<b>CHU Caen</b>	<b>Audit du process marchés</b> et identification des points d'amélioration en termes de <b>performance achat durable</b> Formalisation de procédures et d'outils supports
<b>GHT 04</b>	Accompagnement du GHT dans la <b>définition d'une stratégie RSO et de plans d'actions opérationnels</b> . La stratégie s'est articulée autour de 4 grands thèmes : l'énergie, <b>les achats</b> , la pollution et le social.
<b>GHT Loire Atlantique</b>	Dans le cadre de la mise en place de la fonction achat du GHT, <b>définition de la politique achat durable</b> (organisation achat récompensée ensuite par un trophée des achats) : structure, processus, procédures, outils, gouvernance, pilotage,...
<b>Centre Henri Becquerel (Unicancer)</b>	Accompagnement de l'établissement dans l'élaboration et la rédaction de son premier <b>SPASER</b> <b>Formalisation de la politique achats responsables</b> en lien avec les directions opérationnelles
<b>Région Centre Val de Loire</b>	Elaboration et <b>définition de la politique achat et du SPASER</b> n°2 : audit du SPASER n°1, gouvernance, objectifs, plan d'actions décliné par domaine d'achat, organisation, processus,...
<b>Accor Hotels</b>	Accompagnement au <b>plan de décarbonation achats</b> sur l'ensemble des catégories Scope 3 : linge et literie, distributeurs, entretien, énergie, achats informatiques
<b>Arkea</b>	Accompagnement à la Labellisation Label <b>Relation fournisseurs Achats Responsables</b>



## *Coordination du groupement*



**Cyrille BILLAUD**  
Senior Manager  
*Paris*

*15 années d'expérience dans les achats*

[cbillaud@kpmg.fr](mailto:cbillaud@kpmg.fr) – 06 59 34 07 89



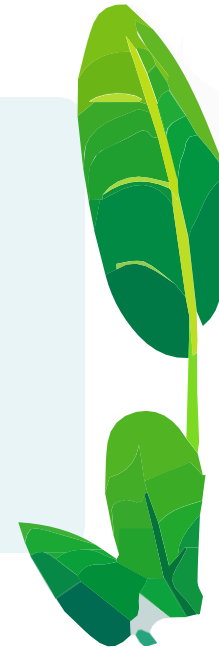
**Matthieu PETRIGNANI**  
Directeur associé  
*Lyon*

*11 années d'expérience dans le conseil en  
achat public responsable*

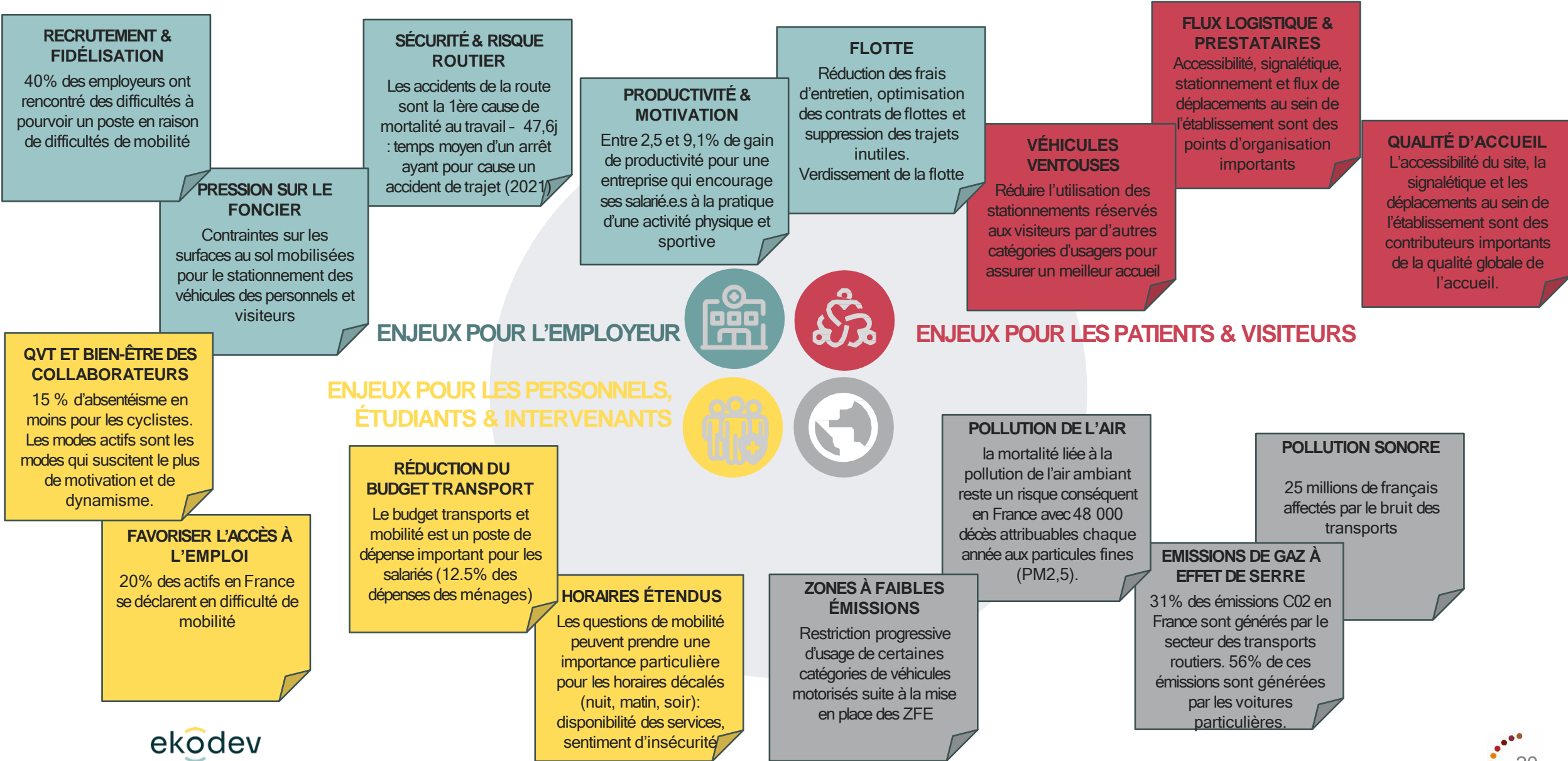
[matthieu.petrignani@abgi-france.com](mailto:matthieu.petrignani@abgi-france.com) - 07 78 12 08 84

## Présentation du lot 4

Appui à l'élaboration et la  
mise en œuvre d'une  
politique mobilité durable



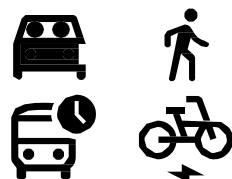
# Mobilité: un enjeu majeur dans un secteur aux contraintes multiples



# Principales missions mobilité pour un établissement de santé

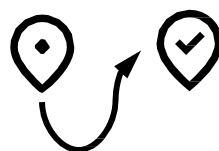
## PLAN DE MOBILITÉ EMPLOYEUR

Analyser les flux de déplacements domicile-travail des personnels - et plus généralement des utilisateurs du site - afin de proposer des alternatives aux déplacements en voiture thermique solo, pour réduire les contraintes liées à la mobilité, améliorer l'accessibilité du site et réduire la pression sur le stationnement.



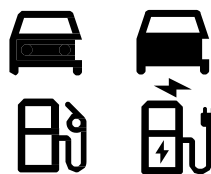
## ÉTUDE D'IMPACT DÉMÉNAGEMENT

Analyser les flux de déplacements domicile-travail sur le site actuel et sur le site cible, afin d'identifier et d'anticiper les problématiques éventuelles et les impacts du déménagement sur les personnels, pour pouvoir les réduire.



## AUDIT ÉNERGÉTIQUE TRANSPORT

Analyser les flux de déplacements liés à l'activité professionnelle pour améliorer l'efficacité énergétique des flottes de véhicules en entreprise. Obligation réglementaire pour certains établissements



## POLITIQUE DE STATIONNEMENT

Définir / redéfinir la politique de stationnement sur le site pour les personnels, intervenants, visiteurs, patients... de prioriser certains usagers et optimiser les capacités de stationnement.



# Quelques exemples de projets mobilité dans le secteur de la santé



APHM

Plan de mobilité employeur & Gestion du Stationnement 2024 (en cours)



Centre Hospitalier, Genève  
Conseil mobilité, PDE, Gestion du stationnement, Mise en œuvre PDME 2023 - 2024 (en cours)



Centre Hospitalier  
Plan de Mobilité Employeur 2024 (en cours)



Centre Hospitalier de Lens

Centre hospitalier de Lens  
PDME, conseil en mobilité 2023



Centre hospitalier de Béthune-Beuvry  
PDME, conseil en mobilité 2023



Etablissement de santé  
Plan de Mobilité Employeur 2020



Hôpital Saint Joseph de Marseille  
PDME, conseil en mobilité 2024 (en cours)



EHPAD La Soubeyrane, Cassis  
Diagnostic mobilité 2022



Centre de réadaptation  
Conseil Mobilité, Plan de Mobilité 2022 (le conseil mobipro)



Aide et soins à domicile, Lausanne  
Diagnostic mobilité, Audit de flotte, mise en œuvre PDME 2021-2023



Etablissement de santé (Marseille)  
Animations Mobilité, Enquête mobilité 2023 - 2024



Hôpital d'Instruction des Armées Lavéran  
Diagnostic mobilité  
Etude d'impact déménagement 2023

# Votre contact pour qualifier le projet et établir une proposition d'accompagnement



**YVES DAUMAS**  
Directeur Régional Sud  
Référént UNIHA  
[ydaumas@ekodev.com](mailto:ydaumas@ekodev.com)  
06 84 62 38 60

Pour:

**Se renseigner sur les prestations définies dans le cadre UniHA**

**Définir ensemble, avec un expert des questions de mobilité**

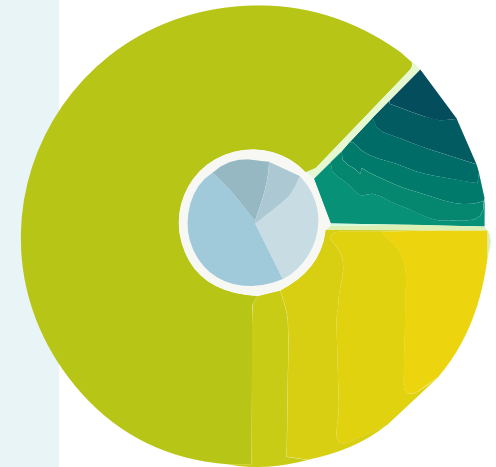
- Le périmètre de la mission
- La complexité du projet
- Les unités d'œuvre à mobiliser pour construire la proposition
- Les enjeux de confidentialité, ou liés à la protection des données personnelles (RGPD)
- Les enjeux en termes de délai de lancement et de réalisation du projet
- Les parties prenantes à solliciter
- Les informations sur la politique RGPD de protection des données personnelles appliquées dans le cadre de la mission
- etc...

**Obtenir une proposition détaillée contenant**

- L'approche méthodologique
- Les unités d'œuvre nécessaires à la réalisation de la prestation et leur niveau de complexité
- Une proposition budgétaire
- Le calendrier prévisionnel de réalisation des prestations
- Les profils de consultants affectés à la mission
- Une proposition d'accord de confidentialité (si souhaité par l'établissement)

## Présentation du lot 5

Appui à l'élaboration et la mise en œuvre d'une politique de gestion et de valorisation des déchets



# Adopale et Take a waste : 2 expertises complémentaires pour couvrir le processus de gestion des déchets hospitaliers dans son intégralité

**Adopale et Take a waste combinent leurs expertises** autour des filières de traitement des déchets hospitaliers afin de répondre à vos enjeux :

## Production des déchets

- Plateaux médico-techniques
- Services de soins
- Fonctions support

## Collecte des déchets

- Filières de tri
- Matériel, véhicules, fréquences de collecte, etc.

## Traitement des déchets

- Prestataires existants partout en France
- Exutoires utilisés pour chaque mode de traitement

**adopale**  
ENGAGÉS POUR LA SANTÉ

+ experts bloc (IBODE)

**20**  
années  
d'expérience

**1000**  
projets  
de conseil,  
accompagnement,  
formation & audit

**25**  
consultants  
Formant une équipe  
jeune et dynamique

Une forte  
présence  
sur l'ensemble du  
territoire français

de **15%**  
de croissance  
par an



**Take a waste**



**1 200 établissements clients**  
tous secteurs depuis 2018



**2 000 + prestataires de collecte et traitement des déchets** connus



Une équipe de **30 personnes**



**11 000 tonnes** de déchets réorientées vers les filières de recyclage chez l'ensemble de nos clients

Pour toute demande de renseignement, **votre interlocutrice :**



**Maeva BERTHELIN**  
Manager

**01 40 06 98 60**  
**06 73 70 55 34**

[maeva.berthelin@adopale.com](mailto:maeva.berthelin@adopale.com)

# Une expertise reconnue et qui a fait ses preuves : quelques exemples de missions menées

## Missions d'accompagnement logistique et architectural

- Analyse des flux logistiques à l'échelle d'un établissement (dont déchets)



## Etude du circuit des déchets

- Révision des conditions de collecte (nombre de bacs par typologie de déchets, points de collecte, nombre de collectes)
- Audit de l'adéquation coûts – service rendu dans le cadre d'une gestion des déchets externalisée
- Définition du circuit d'évacuation des déchets dans le cadre de la création d'un bâtiment : projection du nombre de bacs à déchets à chaque étage et estimation du temps d'évacuation en fonction de fréquences de passages

## Etude nationale sur les déchets hospitaliers

- Accompagnement de 3 établissements pilotes (diagnostic des filières, des volumes, des pratiques, des locaux des circuits et de la gestion budgétaire)
- Définition d'un plan d'amélioration et suivi pendant 1 année.
- Capitalisation, création d'un guide nationale et d'outils diffusés par l'ANAP.

## Participation à la définition des différents circuits de collecte des déchets du futur chu IDN

- quantification des volumes et dimensionnement des équipements de collecte

## Etude de l'implantation de pneumatiques lourds

- Analyse de différentes solutions innovantes pour la gestion des flux de déchets, en prenant en compte les contraintes existantes telles que l'architecture des bâtiments et les dispositifs en place, tout en visant à améliorer les conditions de travail.
- Co-construction des scénarios avec les parties prenantes de l'hôpital et les entreprises proposant diverses alternatives.

## Etude de valorisation Matière du PVC médical (réplication d'une initiative belge)

- Estimation théorique du gisement potentiel grâce aux fichiers de commandes de la pharmacie
- Etude d'impact du circuit logistique interne

# Une expertise reconnue et qui a fait ses preuves : quelques exemples de missions menées

## 600+ diagnostics déchets complets :

- **Etat des lieux** : filières de tri en place, capacités de collecte installées, prestataires et coûts associés
- **Recommandations** : matériel de pré-collecte et circuit interne des déchets, stockage et conditionnement sur site, prestations de collecte



## AMO pour la consultation des prestataires de gestion des déchets :

- Etat des lieux
- Rédaction du cahier des charges
- Echanges avec et sélection des prestataires de collecte
- Présentation des résultats aux établissements



## Mission d'assistance à la conception d'un dispositif de mesure opérationnelle de l'efficacité du tri des déchets en établissement et de leur valorisation




## Rédaction d'un kit clé-en-main pour les structures : consignes de tri, bonnes pratiques de réduction à la source, critères de choix des prestataires de gestion des déchets, etc.






## Accompagnement sur le "juste tri" des DASRI : analyse de données selon les spécialités des établissements du groupe, élaboration de consignes de tri en lien avec les soignants, diffusion des consignes et formation des équipes



# Notre réponse à vos enjeux

Domaine concerné	Les enjeux pour votre établissement	Notre réponse
 <p><b>Optimisation de la gestion des déchets</b></p>	<ul style="list-style-type: none"> <li>• Identifier les filières de déchets</li> <li>• Comprendre la gestion actuelle et identifier des pistes d'amélioration</li> <li>• Améliorer le tri (des DASRI et des autres flux de déchets)</li> <li>• Réduire la production de déchets</li> </ul>	<ul style="list-style-type: none"> <li>➤ Cartographie des filières de déchets</li> <li>➤ Caractérisation de la situation existante et identification des contraintes de l'établissement à prendre en considération</li> <li>➤ Formalisation de scénarios et d'aides à la décision pour la collecte, le réemploi et le recyclage des déchets</li> <li>➤ Schémas directeurs de gestion des déchets</li> <li>➤ Appui à la rédaction d'appels d'offre et à la sélection de prestataires</li> <li>➤ Solution digitale de <i>reporting</i> des déchets</li> <li>➤ Etude d'impact comparative entre l'usage unique et le réutilisable (notamment au bloc opératoire)</li> </ul>
 <p><b>Amélioration et innovation de la gestion des déchets</b></p>	<ul style="list-style-type: none"> <li>• Positionner l'établissement par rapport aux autres</li> <li>• Connaître toutes les solutions existantes et en expérimenter certaines</li> </ul>	<ul style="list-style-type: none"> <li>➤ Veille des initiatives ou expérimentations « zéro déchet » dans la santé pour nous inspirer de ce qui fonctionne ou n'a pas fonctionné ailleurs</li> <li>➤ Etude de faisabilité pour la mise en place de ces initiatives dans votre établissement</li> <li>➤ Veille technologique sur le tri, le pré-traitement sur site des déchets, la collecte, etc.</li> <li>➤ Benchmark et positionnement de votre établissement selon des données chiffrées (baromètre annuel, etc.)</li> </ul>
 <p><b>Définition d'une organisation adaptée</b></p>	<ul style="list-style-type: none"> <li>• Déterminer l'organisation la plus performante pour la gestion des déchets</li> <li>• Garantir une bonne coordination à l'échelle de l'établissement et du territoire</li> <li>• Assurer la mise en place et la pérennisation des solutions mises en place</li> </ul>	<ul style="list-style-type: none"> <li>➤ Analyse des impacts humains et organisationnels : évolution du besoin en professionnels, modification des plannings de collecte, évolution des processus, des outils, des systèmes, etc.</li> <li>➤ Définition des points et des tournées de collecte</li> <li>➤ Clarification des rôles et responsabilités de chacun</li> <li>➤ Coordination entre les achats et les équipes de soin</li> </ul>

# Notre réponse à vos enjeux

Domaine concerné	Les enjeux pour votre établissement	Notre réponse
 <p><b>Maîtrise des coûts</b></p>	<ul style="list-style-type: none"> <li>• Mesurer les impacts</li> <li>• Identifier et prioriser les actions à mettre en place</li> <li>• Identifier le potentiel de mutualisation à l'échelle du territoire</li> </ul>	<ul style="list-style-type: none"> <li>➤ Projection des impacts financiers : calcul du ROI (investissement, coût d'exploitation, amortissements, aides financières etc.) au regard des impacts sur la qualité de prise en charge (parcours des patients, prise en charge au sein de l'établissement, etc.)</li> <li>➤ Modélisation de la situation territoriale basée sur les données pour aide à la décision (scénarios de mutualisation envisageables, synergies, etc.)</li> </ul>
 <p><b>Attendus de la société et attractivité</b></p>	<ul style="list-style-type: none"> <li>• Embarquer les équipes et les faire participer à la démarche</li> <li>• Assurer la mise en œuvre effective des actions de tri des déchets en cohérence avec le quotidien des agents</li> </ul>	<ul style="list-style-type: none"> <li>➤ Animation de sessions de travail collectives</li> <li>➤ Modélisation des impacts réputationnels : sur la marque employeur et l'image de l'établissement</li> <li>➤ Rédaction de documents / procédures opérationnelles et concrètes pour les agents</li> <li>➤ Formation et sensibilisation des agents aux enjeux</li> </ul>
 <p><b>Respect de la réglementation</b></p>	<ul style="list-style-type: none"> <li>• Assurer la conformité avec les réglementations qui évoluent rapidement</li> <li>• Capitaliser sur les bonnes pratiques en place dans d'autres établissements</li> </ul>	<ul style="list-style-type: none"> <li>➤ Veille réglementaire en travaillant directement avec les pouvoirs publics pour anticiper des changements afin de mieux s'y préparer et proposer des recommandations</li> <li>➤ Audit préparatoire à la labellisation</li> </ul>



# Présentation du lot 6

---

Appui à l'élaboration et à la mise en œuvre  
d'une politique d'efficacité énergétique



## Choix et assistance à la mise en œuvre d'énergies renouvelables



# Lot 6 - Appui à l'élaboration et la mise en œuvre d'une politique d'efficacité énergétique

## Choix et assistance à la mise en œuvre d'énergies renouvelables

### ■ Centre Hospitalier Charles Perrens à Bordeaux

Assistance à Maîtrise d'Ouvrage pour la mise en place d'un réseau de chaleur alimenté par une chaufferie mixte bois/gaz et passation du marché d'exploitation.



Le Centre Hospitalier Charles Perrens à Bordeaux s'est équipé d'une chaufferie au bois pour alimenter son site de près de 8000 personnes, soit une puissance nécessaire de 10MW bois + 5MW gaz. Les travaux d'un montant de 10M€HT permettent une économie d'environ 18k€/an, amortissement compris, et une baisse de 40% des émissions de GES.

- ✓ Programme fonctionnel dans le cadre d'un CPE type CREM,
- ✓ Consultation suivant un dialogue compétitif,
- ✓ Assistance au suivi du déroulement du chantier, de la réalisation et des engagements contractuels, réception des équipements et des installations,
- ✓ Assistance au suivi des performances d'exploitation au regard des engagement contractuels des premières saisons de chauffe suivant la réception des travaux



**BORDEAUX** La chaufferie au bois de Pellegrin et Charles-Perrens produira 9,5 mégawatts dans onze mois. Le gaz ne disparaît pas tout à fait

GILLES GUITTON

Dans un an, les quelque 8 000 personnes qui travaillent dans les hôpitaux Charles-Perrens et Pellegrin et leurs patients, seront pour l'essentiel chauffés au bois. En plein cœur de Bordeaux, sur un terrain appartenant à l'hôpital psychiatrique, sort de terre ce qui sera la plus importante chaufferie biomasse de l'agglomération. Et peut-être de la région, hors industrie.

Quel que soit son rang, l'outil conçu avec la société Dalkia, qui en assurera l'exploitation et la maintenance pendant dix ans, installée au cœur de Bordeaux a une puissance inhabituelle pour des installations fonctionnant avec une énergie renouvelable, en l'occurrence des plaquettes de bois.

Deux chaudières de 375 et 525 kW en consommation 18 000 tonnes par an. Pour produire 83 % des besoins de deux établissements. Le reste proviendra de l'actuelle chaufferie de Pellegrin, qui fonctionne au



Les chaudières vont arriver bientôt dans le bâtiment. Premiers tests en novembre. (en photo) THIÉRIE GAYOT

gaz. « Le gaz est plus souple. Il permet de s'adapter plus vite aux variations météo », explique qu'il aier Alain Mosconi, directeur adjoint de Charles-Perrens. Une chaudière de secours au gaz de 4,5 MW sera là en cas de panne ou de maintenance longue.

**L'énorme fourneau**  
Vingt-deux camions par semaine, en période hivernale, nourriront l'énorme fourneau. On a assuré hier qu'heures et trajets de livraison ont été étudiés pour limiter les problè-

mes éventuels. La contenance du silo à plaquettes doit éviter les livraisons le week-end, explique-on chez Dalkia.

Pour Pierre-Yvan Koehnert, responsable du développement durable au CHU, cette chaudière permet une diminution de 10 700 tonnes/an du volume de CO2 émis pour chauffer les deux sites. L'équivalent de 7 133 voitures, dit Dalkia. « 40 % de gaz à effet de serre en moins », selon Alain Mosconi.

Le bâtiment, signé l'atelier Schweitzer architectes, est équipé de filtres capables de réduire les émissions de particules à un niveau « trois ou quatre fois inférieur aux normes ». Selon Alain Mosconi, les hôpitaux compensent ainsi une économie de 180 000 € par an, amortissement compris. L'opération se chiffiré à une dizaine de millions d'euros, y compris le petit kilomètre de réseau de chaleur qui doit le relier à ceux existant à Charles-Perrens et Pellegrin. L'édifice a apporté 27 % du coût total.

# Lot 6 - Appui à l'élaboration et la mise en œuvre d'une politique d'efficacité énergétique

## Choix et assistance à la mise en œuvre d'énergies renouvelables

### ■ Centre Hospitalier Saint Jean de Dieu - Fondation ARHM

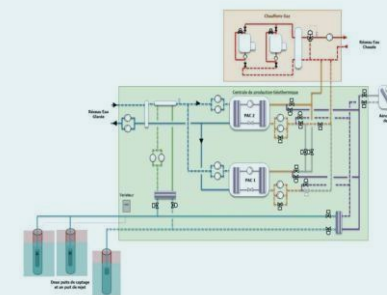
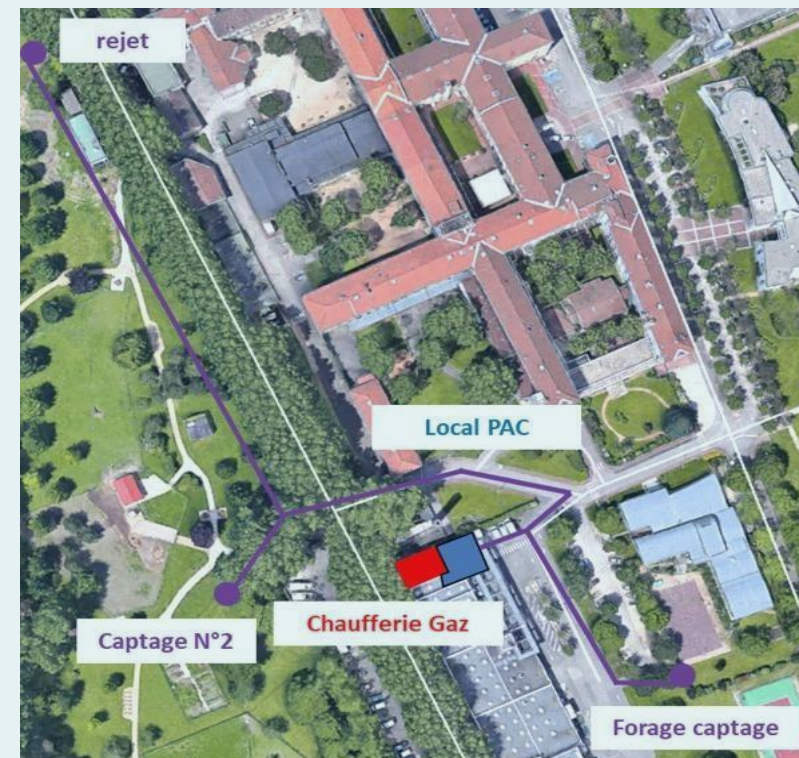
Mission d'étude de faisabilité et d'AMO technique et juridique pour la mise en place d'une centrale géothermique sur nappe en MPGP.



Dans le cadre de la construction d'un nouveau Foyer d'accueil médicalisé, l'ARHM a souhaité étudier puis mettre place sur le site de Saint Jean de Dieu une production d'énergie renouvelable permettant de subvenir aux besoins de chaud et de froid des différents bâtiments du site.



- ✓ Etude de faisabilité, mise à jour et études techniques complémentaires
- ✓ Rédaction du Dossier de Consultation des Entreprises (DCE) pour le Marché Global de Performance (MPGP)
- ✓ Assistance au choix du lauréat avec 1 tour de négociation et 3 candidats
- ✓ Suivi et exécution du MPG et des éventuels marchés annexes
- ✓ Préparation et suivi des travaux
- ✓ Fonctionnement et suivi en phase d'exploitation (2 ans)
- ✓ Suivi du dossier de subvention ADEME



## Performance énergétique des bâtiments : audits, conseil, stratégie, passation de marché et suivi



# Lot 6 - Appui à l'élaboration et la mise en œuvre d'une politique d'efficacité énergétique

## Performance énergétique des bâtiments : audits, conseil, stratégie, passation de marché et suivi

### ■ Groupe Hospitalier des Hôpitaux Universitaires Paris Nord Val de Seine

Mission d'expertise énergétique de l'hôpital Louis Mourier et accompagnement dans la définition d'un schéma directeur énergie dans l'optique d'une rénovation énergétique globale.



- Evaluation des consommations énergétiques et audit technique des installations existantes,
- Etude du potentiel et des scénarios de développement des énergies renouvelables et de récupération,
- Définition des améliorations énergétiques à l'échelle du site et d'une comptabilité énergétique,
- Mise au point du scénario et définition des montages financiers et juridiques.



- ✓ **Formalisation d'un schéma directeur énergies et des outils associés,**
- ✓ **Faisabilité d'une récupération de chaleur sur eaux usées,**
- ✓ **Assistance au renouvellement d'un marché d'exploitation avec budget d'investissement.**



# Lot 6 - Appui à l'élaboration et la mise en œuvre d'une politique d'efficacité énergétique

## Performance énergétique des bâtiments : audits, conseil, stratégie, passation de marché et suivi

### ■ Réseau des établissements de santé en transition (RESET), Franche-Comté.

Mission d'animation d'ateliers de sensibilisation et de formation/action.



RESET rassemble en Franche-Comté un groupe d'établissements de santé souhaitant accroître leur efficacité énergétique, mettre en place des Energies Renouvelables et améliorer le confort et la qualité de l'air intérieurs. Le pôle énergie, centre de ressource régional, anime le réseau, apporte des conseils et organise des ateliers de formation/action pour les établissements.

#### ✓ INDDIGO conçoit et assure l'animation des ateliers selon les cinq thématiques retenues :

- 1/ gestion / optimisation des consommations
- 2/ stratégie patrimoniale énergétique
- 3/ performance de l'enveloppe et confort d'usage
- 4/ approches alternatives pour construire ou rénover
- 5/ valoriser la chaleur fatale disponible



#### ✓ INDDIGO conçoit des webinaires d'appui, apporte des ressources documentaires et contribue à l'organisation d'une journée régionale.

#### ● CAS CONCRET DE RÉCUPÉRATION DE CHALEUR FATALE

Cas de récupération sur un groupe froid

#### ✓ Récupération de chaleur réinjectée dans la production d'eau chaude sanitaire (ECS)



Estimation potentiel de récupération sur un groupe froid positif = consommation électrique du groupe froid \* (EER + 1)  
~ consommation électrique du groupe froid \* 4



Qualité de  
l'air intérieur  
Ventilation  
CVC  
Sensibilisation  
Suivi  
Eau chaude  
sanitaire

# Lot 6 - Appui à l'élaboration et la mise en œuvre d'une politique d'efficacité énergétique

## Performance des systèmes : fluides, ventilation et qualité de l'air intérieur, passation de marché et suivi

### ■ Ville Gennevilliers

Mission d'expertise pour la mise en application de l'obligation de surveillance de la qualité de l'air intérieur dans les 32 ERP concernés.



Conformément au Décret n° 2011-1728 du 02 décembre 2011, la surveillance de la qualité de l'air intérieur s'applique depuis le 1er janvier 2018 aux établissements d'accueil collectif d'enfants de moins de six ans. La ville de Gennevilliers compte 32 établissements concernés.



**INDDIGO a établi pour le compte de la commune de Gennevilliers :**

- ✓ Les évaluations des moyens d'aération de chaque établissement,
- ✓ Les plans d'actions de prévention réalisés à partir d'un bilan des pratiques observées dans les établissements.



# Lot 6 - Appui à l'élaboration et la mise en œuvre d'une politique d'efficacité énergétique

- Faites appel à ce marché pour toutes vos missions de conseil liée à votre politique d'efficacité énergétique.



Une adresse de contact unique pour ce marché :

[uniha-ee@inddigo.com](mailto:uniha-ee@inddigo.com)

Effacité Energétique

Une équipe dédiée formulera pour vous une proposition sur-mesure :



Adrian LARSONNEUR  
Pilotage du marché  
06 14 27 83 26



Marine DHOTE  
Relation Adhérents



Agnès GIFFARD  
Consultante Santé Durable

# Pour conclure : nouveau marché accompagnement au développement durable

Vous avez besoin d'être accompagné dans la **conception de votre stratégie de transition écologique** ou sur des aspects plus opérationnels de conduite du changement, de formation et de **sensibilisation de vos équipes en matière de décarbonation, d'achat durable et d'efficacité énergétique** ?

Vous avez besoin d'être aidé sur la fixation d'**objectifs atteignables et réalisables** ?

Votre établissement est soumis à de **nombreuses obligations** : loi climat et résilience, obligation bilan carbone, décret tertiaire...

Bénéficiez d'un **marché spécialisé par lot** pour vous aider dans vos démarches grâce à des experts qualifiés et expérimentés dans le domaine du développement durable mais aussi du secteur hospitalier.



- 6 lots d'appui à la mise en œuvre
  - d'une stratégie RSO
  - d'une politique achat durable
  - d'une trajectoire bas carbone
  - d'une politique mobilité durable
  - d'une politique de gestion et valorisation des déchets
  - d'une politique d'efficacité énergétique
- 6 groupements de titulaires ultra qualifiés et spécialisés
- Prestations sur-mesure

Durée du marché :

**4 ANS**

9 octobre 2024  
au 8 octobre 2028



Marché disponible  
en centrale d'achat

[Je consulte la fiche marché](#)

# Des ambassadeurs régionaux au service des adhérents



**Stéphanie DEFRENNE**  
Directrice des ambassadeurs  
[stephanie.defrenne@uniha.org](mailto:stephanie.defrenne@uniha.org)  
06 64 98 12 54



**Grégoire JOSEPH**  
Ambassadeur Nord-Ouest  
[gregoire.joseph@uniha.org](mailto:gregoire.joseph@uniha.org)  
06 09 24 81 81



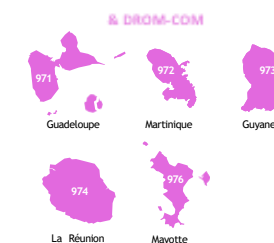
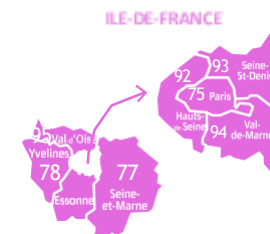
**Claire TRUFFAUT**  
Ambassadrice Nord  
[claire.truffaut@uniha.org](mailto:claire.truffaut@uniha.org)  
06 09 24 74 25



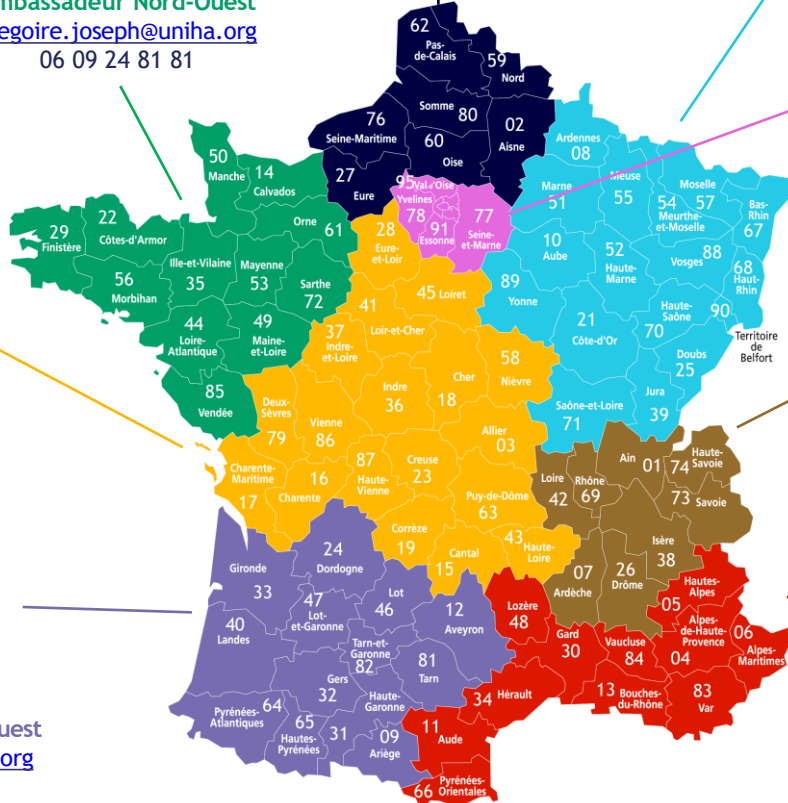
**Anne-Laure GUIRAUD**  
Ambassadrice Nord-Est  
[Anne-laure.guiraud@uniha.org](mailto:Anne-laure.guiraud@uniha.org)  
06 23 30 31 86



**Pauline LELIÈVRE**  
Ambassadrice Ile-de-France et DROM-COM  
[pauline.lelievre@uniha.org](mailto:pauline.lelievre@uniha.org)  
06 19 51 72 79



**Pierre PAOLORSI**  
Ambassadeur Centre  
[pierre.paolorsi@uniha.org](mailto:pierre.paolorsi@uniha.org)  
06 20 14 37 26



**Marion PEUKE**  
Ambassadrice Centre-Est  
[marion.peuke@uniha.org](mailto:marion.peuke@uniha.org)  
06 14 39 34 01



**Denis DESPIN**  
Ambassadeur Sud-Ouest  
[denis.despin@uniha.org](mailto:denis.despin@uniha.org)  
06 11 30 18 19



**Coralie DOBRENEL**  
Ambassadrice Sud-Est et Corse  
[coralie.dobrenel@uniha.org](mailto:coralie.dobrenel@uniha.org)  
06 14 39 08 05



Besoin d'aide ? Contactez le service Relation Etablissements à [contact@uniha.org](mailto:contact@uniha.org) ou auprès des assistantes Relation Etablissements :

- Céline COUVAL [celine.couval@uniha.org](mailto:celine.couval@uniha.org) - 04 86 80 04 79  
Régions : Nord-Ouest, Centre, Sud-Ouest et Sud-Est
- Nathalie LEBRUN [nathalie.lebrun@uniha.org](mailto:nathalie.lebrun@uniha.org) - 04 86 80 04 78  
Régions : Nord, Ile de France et DROM-COM, Nord-Est et Centre-Est

Une question sur les outils ? Contactez le support adhérents : [support-adherents@uniha.org](mailto:support-adherents@uniha.org) - Tél : 04 81 07 01 53



Retrouvez UniHA sur  
[www.uniha.org](http://www.uniha.org)

